

人次	日平均人次	64	81	73	104	83	66
----	-------	----	----	----	-----	----	----

96 學年度入館暨外賓人次學期統計

年/月份 項 目		96(上)	96(下)	96(學年)			
		入館 人次	總人次	241,904	231,191	473,095	
	開館天數	155	139	294			
	單日入館 最多人次/時	1/14 593	6/26 786	6/26 786			
	日平均人次	1,561	1,663	1609			
入館 登記 人次	外賓	10,619	11,172	21,791			
	日平均人次	69	80	74			

管院圖書館 11 月份記事

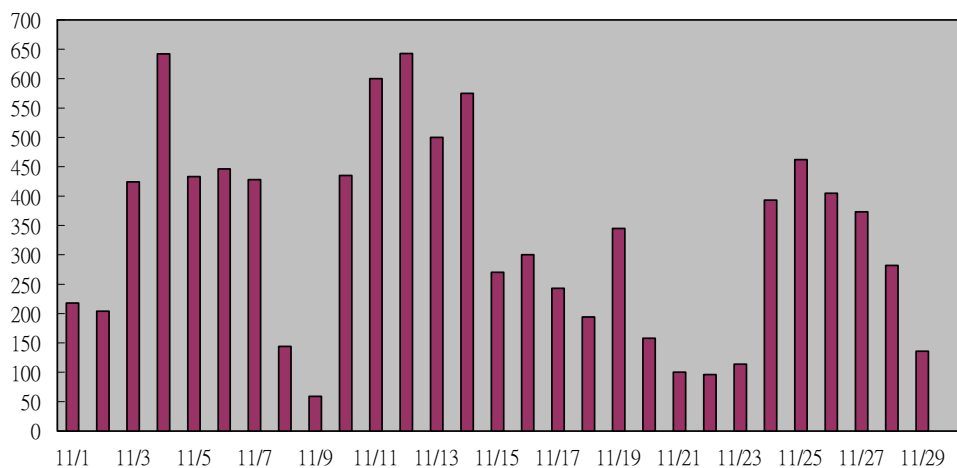
管院分館 王淑芳

十一月入秋了，分館終於有期刊陳列，雖然只是將十餘本期刊鋪陳在新書展示台上，雖然是大學部期中考的時間，但處處可見讀者一進館就拿起期刊瀏覽，使用率之高，幾乎可以等同於進館人次；相信下個月期刊書架到館後，期刊種類與數量的增加，更能提供讀者多一點的服務。

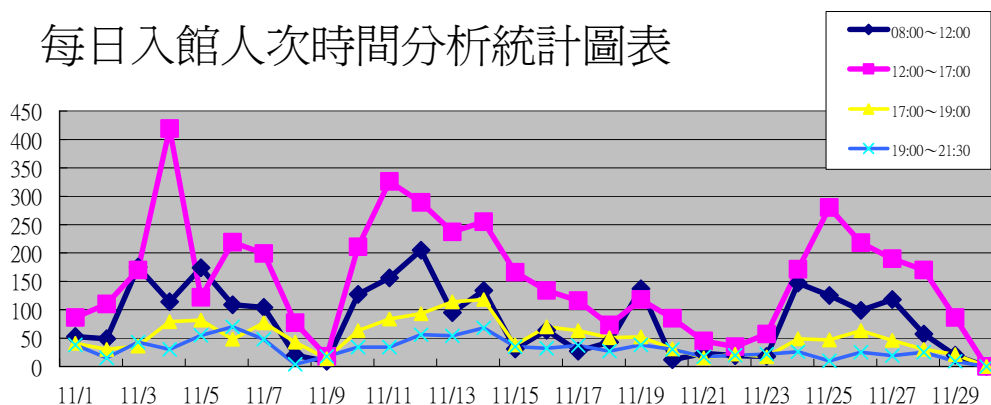
原本擔心期中考期間，閱覽座位會擁擠的情形，都因為學生的考場集中在第一校區而沒有出現；但仍然非常感謝工讀同學的事前宣導，在期中考前一週起，就幾乎沒有校外人士使用，使得大學部學生可以有充足的讀書空間。由以下進館人次的圖表分析可知，考試前進館人次的增加，是很

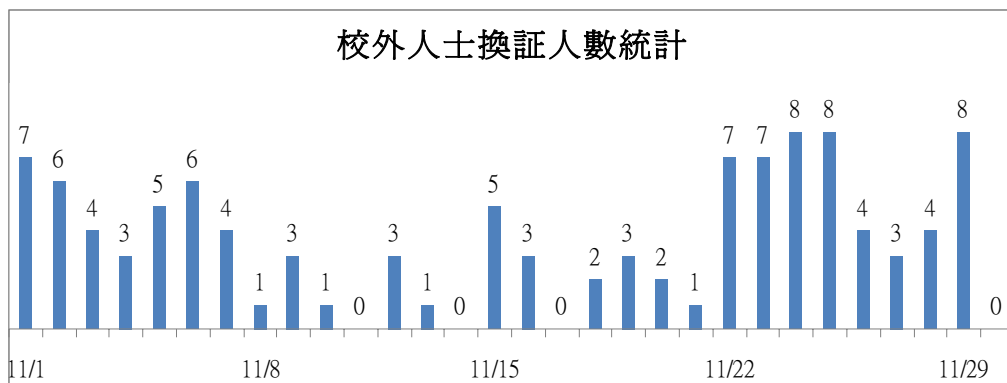
可觀的；不過晚上 7:00 以後進館的人數還是不多，週末更是幾乎無人，期待第二教學區的學生宿舍蓋好之後可以看見人潮。由於校外人士換証進館人數較上個月增加不少，在統計圖表所呈現的結果，發現外賓並不特別是在週末時間入館，平常日也不少。

11 月入館人次統計圖表



每日入館人次時間分析統計圖表





這個月的借書人次、冊次都增加許多，所以除了瞭解實際流通量以外，並做了借書分類的統計分析，結果發現不論是中文或西文圖書，讀者都是以語文方面的流通量最多；尤其是西文圖書的 400 類 (Language)，分館的圖書加光碟僅有 48 冊，但其流通量幾乎佔西文總流通量的一半，中文圖書的 800 類 (語文類) 亦有中文總流量的三分之一強，所以未來圖書總館在採購圖書時，亦請能將讀者的使用需求考慮在內。另外，中文圖書方面 100 類圖書也是流通量頗高的領域，以下是幾個分析圖表，提供參考。

11 月流通量統計 by 冊次					
借書	還書	續借	預約	取消預約	合計
954	766	364	72	43	2199

時段借閱分析 by 冊次				
時段	圖書	CD	大陸出版品	光碟
上午	139	6	0	7
中午	247	8	0	6
下午	448	16	2	5
晚上	65	3	0	2
合計	899	33	2	20
百分比	94.23%	3.46%	0.21%	2.10%

流通量統計：中文圖書分類法				
分類號	借書	還書	續借	小計
000-099 (總類)	0	1	0	1
100-199 (哲學類)	91	91	38	220
200-299 (宗教類)	3	3	1	7
300-399 (自然科學類)	47	37	20	104
400-499 (應用科學類)	319	215	96	630
500-599 (社會科學類)	119	106	77	302
600-799 (史、地類)	30	30	7	67
800-899 (語文類)	297	250	112	659
900-999 (美術類)	23	21	2	46
合計	929	754	353	2036

流通量統計：杜威圖書分類法				
分類號	借書	還書	續借	小計
000--099 (Generalities)	0	0	0	0
100-199 (Philosophy and psychology)	0	0	0	0
200-299 (Religion)	0	0	0	0
300-399 (Social sciences)	1	1	0	2
400-499 (Language)	12	4	8	24
500-599 (Natural sciences & mathematics)	7	1	3	11
600-699 (Technology(Applied sciences))	2	4	1	7
700-799 (The arts)	0	0	0	0
800-899 (Literature & rhetoric)	3	2	2	7
900-999 (Geography & history)	0	0	0	0
合計	25	12	14	51

一個統計的分析往往會展現可愛又有趣的結果。

十一月是大學部的期中考，也是一學期過了一半的時間，究竟來分館借書的讀者一定是管理學院的學生最多嗎？在執行讀者單位借閱的統計資料中，發現自開館至十一月底，真的ㄝ！排名前二名的就是管理學院二大

系，但中文系居然也在前十名之內，真讓我覺得不可思議。

借閱排行榜：單位借閱				
排行前 10 名	單位系所	借閱次數	續借次數	小計
1	企業管理學系	453	80	533
2	國際貿易學系	349	68	417
3	財務金融學系	237	58	295
4	會計學系	225	61	286
5	統計學系	163	49	212
6	資訊管理學系	95	28	123
7	餐旅管理學系	82	7	89
8	經濟學系	47	26	73
9	美術學系	54	12	66
10	中國文學系	45	18	63

統計暨分析

流通組 2008 年 11 月份新書移送統計暨分析

流通組 謝鶯興

一、十一月份各館新書移送的資料暨分析

2008 年 11 月份經手處理的新書統計暨分析，仍以各館(含總館的各組室、管院分館、各單位系所圖書室、專案研究)的新書移送、新書上架與撤架等二種表格統計，並略為分析各表所呈現的狀況，以為採購與典藏的參考。

各館新書移送表(2008.11.01~2008.11.30)

	書籍	光碟	總計
總館	一般書庫 654	74	728
	特藏室 567 ¹	2	569
	參考室 18	0	18
	電子教學室 2	0	2

¹ 大陸出版品中有 17 本作為指定參考書用。